

ПСИХОЛОГИЧЕСКИЕ АСПЕКТЫ МОДЕЛЬНОГО БЕССИЛИЯ

ПРИЧИНЫ
И СЛЕДСТВИЯ



Сергей Подушкин

При поддержке WWW.SCALEMODELS.RU



Вот, доктор, никак не могу кончить!

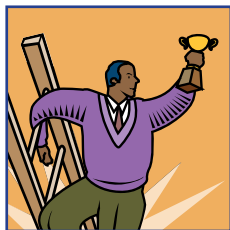
Для кого эта книга?

В принципе для любого «масштабно-пластикового» моделиста. Но особенно она рекомендуется «возвращенцам» – то есть тем, кто в молодости занимался пластиковым моделизмом, но на долгое время занятие это прекратил, а теперь решил вернуться к нашему прекрасному хобби. Но на этом пути «возвращенца» ждут трудности. И чем лучшим моделистом «возвращенец» был в прошлом, тем труднее ему будет сейчас. Его подстерегает новое заболевание – AMS (Advanced Modeler Syndrome) – в переводе на русский это будет СПМ (Синдром Продвинутого Моделиста). Симптомы этого заболевания будут описаны в этой книге. Я надеюсь, что приведу и наиболее действенные методы лечения. Конечно, они могут вам и не помочь, но это совсем не означает, что вы неизлечимы. Нужно всего лишь ваше желание вылечиться и **НАКОНЕЦ СОБРАТЬ МОДЕЛЬ ДО КОНЦА!**

Сложилась смешная ситуация – форумы масштабных моделистов полны рукастых и неглупых людей, которые НЕ ДЕЛАЮТ моделей. Некоторые из них могут выставить какой-то филигранно выполненный узел, типа кокпита или стойки шасси, но готовые модели они не показывают. Потому что готовых моделей у них нет. И уже давно. Они **НЕ МОГУТ КОНЧИТЬ**. Обрастая коробками, начиная все новые и новые модели, они никак не могут доделать хоть какую-то модель до конца. При этом на тех же форумах есть люди, которые еще несколько месяцев назад задавали дурацкие вопросы, а сегодня уже выставляют красивые модели, раз за разом вырастая в своих способностях. В чем же дело? Что не так с первой группой «пациентов»? Ведь у них все преимущества, они умеют держать в руках инструмент и аэрограф (если человек покрасил пару моделей белорусом, с современным аэрографом у него проблем не будет), они умеют изучать матчасть и делать выводы... Ответ прост – они больны. Но не безнадежны.

Итак, будем описывать симптомы и методы лечения.

Перфекция



Самый опасный симптом. Из него вытекает большинство остальных. Поборов его, вы победите и все остальные симптомы. Что же это такое? **Перфекция** – это желание сразу поразить всех своим моделистским мастерством. Не просто собрать модель, а с какими-нибудь «изюминками», чтобы все форумчане и друзья не могли сдержать восхищения вашим мастерством. Все остальные идут от простого к сложному, а вы сразу лучше всех сделаете. К тому же 15 лет назад вы были просто виртуозом, считаясь в своем кружке одним из лучших. Способ борьбы с этим симптомом вот какой: Испытав желание что-то «улучшить» просто подавите его. Если вы не соберете ЭТУ модель из коробки - вы ее вообще не соберете. До тех пор, пока на вашей полке не поя-

вится одна-две недавно собранные модели, даже не думайте об «изюминках». Это **ОЧЕНЬ ВАЖНО!** Никаких расклепок, открытых люков, детализированных ниш и кокпитов. Иначе эта модель так и останется в коробке.

Покупация

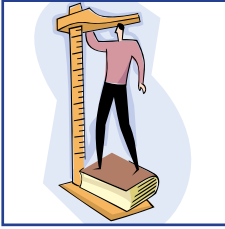


Опасный симптом, часто наблюдающийся у пациентов, заставших СССР. Но не только они страдают им. Как видно из опыта наших зарубежных коллег, даже люди, родившиеся в благополучных западных странах и никогда не знавшие советского дефицита, тоже страдают этим. **Покупация** – извращенная форма

шопоголии, ориентированная на модельную продукцию. Подверженный покупке пациент постоянно и в больших количествах приобретает модели и афтермаркет (иногда и литературу). При этом пациент может даже начать какую-то модель, но через некоторое время модель отправится на полку «до лучших времен». Способы борьбы с этим симптомом вот такие: Испытав желание что-то купить, задайте себе примерно следующие вопросы: Сколько несделанных моделей у вас уже есть? Сколько моделей вы **ПОЛНОСТЬЮ** сделали (не начали, не почти доделали, не вот-вот закончите) за последний год? Примерно прикиньте, сколько вам требуется времени, чтобы **ДО КОНЦА** собрать одну модель. Если ни одной собранной модели у вас пока нет, считайте это время бесконечным. А теперь умножьте количество имеющихся у вас моделей на вычисленную длительность сборки одной модели. Сколько там получилось? И вы надеетесь столько прожить? А с чего вы решили, что именно эту модель вы соберете быстрее других? Она чем-то лучше? А чем? Это суперраритет по бросовой цене? И с чего вы решили, что соберете его раньше тамигавы, уже пылящейся у вас на полке? Эту модель сняли с производства и не будут делать еще 5 лет? И вы надеетесь что за эти 5 лет вы соберете все, что у вас накопилось? А за предыдущие 5 лет вы сколько моделей собрали? А с чего бы за следующие

вы соберете больше? Так что отойдите от прилавка магазина, или сверните страничку интернет-магазина и просто немного переведите дух. Очень может быть, что покупка немного стихнет и вы сможете НЕ КУПИТЬ эту модель.

Дименсия



Не менее опасный симптом, часто встречающийся у людей с инженерным образованием или образом мышления. **Дименсия** – извращенная форма технического перфекционизма. Подверженный дименсии пациент паталогически придирчив к геометрическим отклонениям модели, он может впасть в ступор при обнаружении отклонения размаха крыла или длины модели больше одного процента. Даже хорошие модели перепиливаются, нашпиговываются афтермаркетом, но все равно через некоторое время незаконченная модель отправится на полку «до лучших времен».

Способы борьбы с этим симптомом вот какие: Во-первых, не покупайте первую попавшуюся модель нужного вам прототипа. Совет вроде бы простой, но модельные форумы богаты темами типа «Купил модель ХХХ от фирмы YYY – как теперь из этого сделать конфетку?» Изучите мнение экспертов, но только не идите у них на поводу – эксперты тоже живут в мире предрассудков. Если эксперт рекомендует древний пупырчатый Airfix без детализировки, но с внешней расшивкой взамен современной Tamiya потому что первый ему кажется «чуть более правильным в районе левого нижнего воздухозаборника под правым стабилизатором», пропустите его рекомендацию мимо ушей. Эксперт чаще всего давно уже не делает моделей, поэтому ему все кажется очень простым – и расшивку перерезать, и геометрию нарастить. Вам нужна максимально «собираемая» модель, похожая на прототип. Если вы уже купили какую-то «сверхправильную» дрянь – продайте ее или отложите в сторону. Если купили «собираемую», но «кривую» – тоже можно продать, но лучше использовать в терапии (об этом позже). Сравнить модель с чертежами – чаще

всего бессмысленное дело, создатели чертежей отнюдь не всегда изучают тему лучше производителей. Вздумав «немного доделать» геометрию модели задайте себе примерно следующие вопросы: Что МНЕ не нравится в этой модели? А насколько это важно? А это вообще заметно? Даже после покраски? Просто соберите эту модель. Ведь потом вы всегда сможете сделать другую, правильную. А эту, если она вам разонравится и будет выглядеть «белой вороной» в вашей коллекции ультраправильных моделей – отдадите детям. Вы только ее сначала соберите, потому что без вот этой «просто собранной» у вас и ультраправильной не появится.

Детализация



Тоже очень опасный симптом, обычно развит у тех, кто собрал мало моделей. **Детализация** – еще одна извращенная форма перфекционизма. Подверженный детализации пациент параноидально зациклен на обилии и точности внутренней детализировки. Явным случаем детализации является страсть к афтермаркету, «улучшающему» интерьер – пациент применяет смолу и травленку для доработки кокпита, даже если предполагает закрыть фонарь кабины, долго и мучительно собирает смоляной двигатель воздушного охлаждения, даже если не предполагает открывать капота. На вопрос «зачем ты страдаешь этой муйней, ведь все равно ничего не видно?» обычно следует ответ – «зато я знаю, что оно там есть!» (хотя это, конечно, случай крайней модельной паранои). Как и в предыдущих случаях, через некоторое время незаконченная модель отправится на полку «до лучших времен». Отчего возникает детализация у нормального человека? От малого модельного опыта. Пока вы не соберете достаточное количество моделей, вы не будете ясно понимать, что на собранной модели видно, а что нет. Решив «немного доделать» двигатель или кокпит модели задайте себе примерно следующие вопросы: Что из этого будет видно после сборки? Зачем мне делать

детали, которых не будет видно вообще? У меня в запасе вечность или я просто БОЮСЬ доделать модель до конца? Просто сделайте ЭТУ модель из коробки, и вы будете точно знать, на что вам обратить внимание в следующий раз.

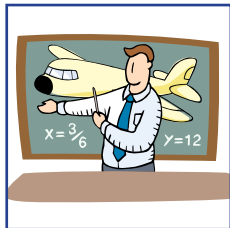
Докуменция



Менее опасный синдром, обычно развит у моделлистов старшего поколения, опять же заставших Советский Союз и его спортивный моделизм. **Докуменция** – сложное явление. С одной стороны, это разновидность шопоголии, но направленная на книги, журналы, чертежи, фотографии и прочую «матчасть». С другой стороны – это страсть к собирательству ненужных вещей. То, что с развитием информационных технологий книги и фотографии стало возможным скачивать из интернета, не меняет самой сути этого заболевания (хотя и делает его не таким затратным). Синдром опасен тем, что накачав книг, чертежей и фотографий, моделлист тонет в этой информации. Все больше и больше сил нужно ему, чтобы осознать все нюансы и отличить тенденцию от единичного отклонения. Разбираясь в теме все глубже, становясь в ней экспертом, моделлист все дальше отходит от постройки модели. Во-первых из-за того, что на бессмысленное изучение матчасти уходит много времени, а во-вторых из-за того, что это процесс бесконечный – как только вы узнаете очередную особенность устройства вашего прототипа (часто вообще не относящуюся к модели), так сразу же у вас возникает несколько «очень важных» вопросов, требующих основательного выяснения. Решив подкачать «матчасть» спросите себя: А чего мне собственно не хватает для постройки этой модели ИЗ КОРОБКИ? Почему я не могу просто собрать и покрасить эту модель по инструкции? Почему я считаю, что инструкция не правильна? Зачем мне самому становиться экспертом в этой теме? Мне ведь нужно сделать модель этого прототипа, а не все 15492 машины этой серии.

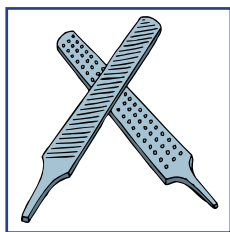
Может быть эксперты уже выложили все необходимые мне фото и отличительные особенности этого прототипа?

Эксперция



Следующая фаза **Документии**. Обычно наступает после скачивания, скупки и тщательного изучения матчасти. Пациент становится экспертом в изучаемой области. На это уходит очень много времени, и еще больше времени уходит на то, чтобы оставаться экспертом – ведь нужно постоянно обновлять свои знания, публикуется новая информация, старая переосмысливается. Именно поэтому эксперты моделей не заканчивают. Они могут бить себя пяткой в грудь, утверждая, что они все еще моделисты, могут даже выкладывать фото ювелирно и точно сделанных отдельных узлов будущей модели, но законченной модели вы никогда не увидите. Если вы хотите стать экспертом – станьте им, это не так трудно, но моделистом вы быть перестанете. Выбирайте.

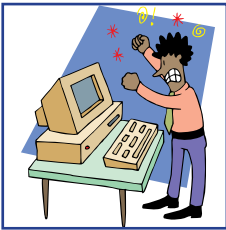
Инструментия



Среднеопасный синдром. **Инструментия** – разновидность шопоголии, но направленная на различные инструменты и расходные материалы – клеи, шпаклевки, лаки, краски и так далее. Подверженному инструментии пациенту кажется, что он не сможет сделать модель, если он не купит вот этот хитровыдуманный раскепочник или вот тот специальный циакрин. Естественно, что пока эти остро необходимые вещи не пришли из-за границы (а еще хуже – не появились в местном сельпо), работа стоит. Конечно, есть необходимый минимум инструмента и расходников, без которого модель не собрать, но их не так много. Решив, что вам позарез необходим тот или иной инструмент или материал, спросите себя: А зачем он мне нужен для постройки ВОТ ЭТОЙ модели ИЗ КОРОБКИ? Если у вас уже были собранные моде-

ли в прошлом, вспомните, пользовались ли вы чем-то подобным? И что, отсутствие ЭТОГО помешало вам собрать модель? А моделисты, которые **ДЕЙСТВИТЕЛЬНО** делают модели И **ПОСТОЯННО ВЫКЛАДЫВАЮТ ФОТО ГОТОВЫХ МОДЕЛЕЙ**, они ЭТИМ пользуются? А можно ли без ЭТОГО пока обойтись? Может быть есть аналог, который можно купить в соседнем хозяйственном магазине?

Интернеция



Опасный синдром. **Интернеция** – разновидность интернет-зависимости, но с уклоном в моделизм. Подверженный интернеции пациент проводит большое количество времени в форумах, посвященных моделизму. Он их читает, общается с родственными душами, тоже считающими себя моделистами. Интернеция

опасна еще и тем, что в форумах пациент встречает по большей части ТАКИХ ЖЕ КАК И ОН. Его собеседники **ТОЖЕ** вместо того, чтобы делать модели, сидят в интернете. И пациент начинает считать, что беседы про моделизм с теми, кто их не делает – это и есть сам моделизм. Когда вы в очередной раз полезете в и-нет посмотреть «что новенького» на ваших любимых модельных форумах, спросите себя: А что необходимое для постройки ЭТОЙ МОДЕЛИ я хочу выяснить сейчас? Что нового могут рассказать или посоветовать мне люди, которые не показывают своих готовых моделей? У них вообще такие есть? Может быть я хочу выложить результаты того, что я уже сделал? Тогда что мне делать на этих форумах?

Разобравшись с симптомами, нужно затронуть еще одну важную проблему, которая мешает построить модель.

Афтермаркет



Зачем вообще приобретается афтермаркет? Дело в том, что модели не совершенны, интерьерные детали обычно упрощены, во многих случаях модель имеет геометрические неточности. Подзуживаемый интернет-коллегами (чьих законченных работ почему-то не публикуется) моделист начинает придавать этим неточностям гипертрофированное значение. Ему кажется, что недостаточно детализированные ниши шасси безвозвратно испортят впечатление от его модели, что размах крыла, меньший на 1-2 миллиметра покажет всем ее (модели) неисправимую геометрическую кривизну. Моделист начинает искать пути устранения этих мнимых недостатков. Интернет-коллеги тут как тут, наперебой советуют ему, что же нужно докупить к модели, чтобы она стала шедевром. Но если мы изучим галереи модельных сайтов и побываем на выставках, то увидим, что там очень мало насыщенных афтермаркетом моделей, более того, самые красивые, цепляющие глаз модели собраны «из коробки». Почему так?

1. Афтермаркет не позволяет собрать модель. Причины две:

Причина первая – бесконечное изучение матчасти. Дело в том, что смола и травленка поставляются с простенькими инструкциями, в которых в лучшем случае показано, как собирать детали между собой и в какую часть модели это все впихивать. Но как только моделист приступает к подгонке, сборке и покраске, у него возникает огромное количество вопросов - что это за деталь и как она должна выглядеть на реальном самолете, в какой цвет ее красить, куда приклеивать? Для ответов на эти вопросы скачиваются фотографии и книги, то, что нельзя скачать – покупается, ведя к увеличению затрат на модель. В процессе изучения матчасти (а это занимает время, в течение которого модель лежит без движения), выясняется, что привлекавшая внимание деталь

неправильная, производитель афтермаркета изучал матчасть хуже вас и накосячил. «И на старуху бывает проруха», думает моделист, одна деталька из всего набора вполне может быть ошибочной, но на всякий случай, изучает остальные детали набора на соответствие имеющимся у него фотографиям. Неясные подозрения оборачиваются суровой реальностью – неправильных деталей в наборе много. Моделист в шоке – ведь он покупал этот набор деталировки для того, чтобы сделать модель точнее, а выяснилось, что в этом случае деньги потрачены зря. А так как он придает этой точности гипертрофированное значение, то либо начинает переделывать «чтобы все было правильно», либо искать «правильный афтермаркет». И тот и другой процесс могут длиться до бесконечности.

Причина вторая – внедрение афтермаркета в модель – часто очень трудоемкий процесс, отнимающий много времени, сил, утомляющий моделиста. Модель часто откладывается «в долгий ящик» просто потому, что моделист устает от нее. Обе этих причины работают совместно, не давая моделисту перейти к покраске модели.

2. Афтермаркет не позволяет покрасить модель.

Причины также две:

Причина первая – указываемые в инструкции к модели краски недоступны, а когда вы пытаетесь у интернет-коллег выяснить замену, оказывается, что цвета эти неточные, а нужно искать краски определенных, «благословленных» этими интернет-гуру марок, уж они-то правильные.

Причина вторая – декаль из набора считается толстой, неправильной и вообще, дурной тон использовать изкоробочную декаль. Моделист покупает декаль стороннего производителя и начинается уже описанная история – инструкция недостаточно понятная, поиск матчасти, обнаружение косяков в декали, шок, поиск «абсолютно правильной» декали, подтвержденной фотографиями реального самолета. Этот процесс также бесконечен,

в итоге почти готовая модель откладывается либо до обнаружения фотографий, подтверждающих имеющуюся у вас декаль, либо до обнаружения декали, соответствующей имеющимся у вас фото.

3. насыщенные афтермаркетом модели выглядят хуже изкокрбчных.

Причина одна – на изучение матчасти, и внедрение афтермаркета тратится столько сил, что на финальную отделку энергии уже не остается.

4. Афтермаркет порождает сдвиг в сознании моделиста.

Он начинает уверять себя и окружающих, что процесс ему важнее, чем результат, подсознательно страдая от отсутствия собранных моделей. Это ведет к постоянным покупкам новых моделей в поисках той, которую можно будет наконец-то собрать «из коробки». Но скусив модель с литников, моделист не может заставить себя собрать из коробки даже самую лучшую модель, ему кажется, что и здесь необходим афтермаркет или какие-то переделки. В результате модель отправляется на полку, в компанию к остальным долгостроям, а в интернет-магазин отправляется заказ на афтермаркет, который сделает постройку модели невозможной.

Выводы, постулаты и аксиомы.

- ***Результатом моделизма является ГОТОВАЯ МОДЕЛЬ.***
- ***Не научившись строить модели из коробки, вы не сделаете тот «шедевр» о котором мечтаете.***
- ***В любом виде деятельности человек развивается от простого к сложному, невозможно после долгого перерыва или вообще впервые показать мастерский результат.***

- **Если вы не будете ПОСТОЯННО заканчивать модели, вы испортите ваш супердетализированный и ультраточный «шедевр» – просто потому, что вы не умеете красить и старить модели.**
- **Научиться красить модели можно только окрашивая готовые модели.**
- **Понять, стоило ли тратить время и силы на ту или иную детализировку или операцию можно только после окончания работы над моделью.**
- **На «кошках» вы можете проверить факел аэрографа, попрактиковаться в продвинутых навыках – расшивке, расклепке и т.п., но при постройке хороших моделей из коробки не тратьте на «кошек» время.**

Терапия



Теперь можно приступить собственно говоря к терапии – то есть последовательности действий, которые приведут вас к ГОТОВОЙ МОДЕЛИ.

Этап 1

- 1) Выберите одну или несколько моделей, которые вы не будете делать «в серьез». Если таких нет, то можно купить дешевую и хорошо собираемую модель. Или даже что-то ностальгическое, типа старых моделей NOVO, пакуемых сейчас «Восточным Экспрессом».

- 2) Вам НЕ ПОТРЕБУЕТСЯ НИЧЕГО кроме модели, клея, кусачек, ножа и надфиля. В крайнем случае можно еще применить шкурку.
- 3) Теперь склейте эту модель по инструкции.
- 4) Красить НИЧЕГО НЕ НАДО!
- 5) После высыхания клея – зачистите явно выступающие швы и остатки литников.
- 6) Наклейте декали, если они есть в комплекте.
- 7) Посмотрите, как красиво все получилось!
- 8) Поставьте на полку. Обращайтесь с моделью аккуратно, полюбите ее – ведь это первая ваша модель после такого долгого перерыва!

Этап 2

- 1) Теперь можно взять модель получше, хотя подойдет любая хорошо собираемая модель. На этом этапе нам ПРОТИВОПОКАЗАН всякий старый Airfix, Novo, Monogram.
- 2) Красим по инструкции внутренности, из афтермаркета – МАКСИМУМ травленные ремни или готовое смоляное сиденье С РЕМНЯМИ.
- 3) Аккуратно собираем модель, никаких коррекций и доделок, обрабатываем швы, восстанавливаем расшивку, если нужно применяем шпаклевку или циакрин.
- 4) Можно сделать прешейдинг.
- 5) Красим по инструкции, желательно выбрать простую схему.
- 6) Глянцевый лак, декали, глянцевый (или полуматовый, зависит от смывки) лак.

- 7) Финишная обработка, старение – по желанию.
- 8) Матовый лак.
- 9) Приклеиваем мелочевку вроде стоек шасси, винтов, баланси-
ров, натягиваем антенны из бантика (если это нужно).
- 10) Радует.

Дальше у вас уже должно сформироваться представление о том, что вы умеете, а что – нет. Очень помогает выбрать себе в учителя хорошего изкоробочника, и **ОБЯЗАТЕЛЬНО** следовать его советам, особенно прислушиваясь к тому, чего делать **НЕ НАДО!**

Учителя живут например здесь

http://scalemodels.ru/modules/forum/viewforum_f_49.html

Кстати говоря, ведь можно еще делать самолеты на подставке, с убраным шасси и пилотом в кабине – они так даже красивее смотрятся...

Профессиональные моделисты (да, есть и те, кто успешно зарабатывает этим ремеслом деньги) **НЕ ДЕЛАЮТ** того, что не будет видно. Они ценят свое время. Ваше время не менее ценно, не тратьте его на ерунду, стройте модели!

Существуют технологии, позволяющие во многих случаях очень сильно упростить сборку хороших моделей – обращайтесь внимание на все способы, которые позволят вам обходиться без шпаклевки и расшивки зашпаклеванных швов, например в корне крыла.

Удачи!

Все герои данной книги вымышлены.

Совпадения с реальными людьми и организациями - случайны.

Любое коммерческое воспроизведение (полное или частичное) текста данной книги запрещено без письменного разрешения автора.

Связаться с автором можно по электронному адресу s.podushkin@mail.ru